

CASIO®

Module No. 3149, 3241



Руководство по пользованию функциями часов

W-212

ПРЕЖДЕ ВСЕГО ПРОЧИТЕ ЭТУ ВАЖНУЮ ИНФОРМАЦИЮ

Батарейка

- Батарейка, установленная в часы на заводе, разряжается во время их доставки и хранения. При первых признаках недостаточности питания (нечеткость изображения) необходимо заменить батарейку в ближайшем к вам авторизованном сервисном центре «CASIO», либо у дистрибьютора фирмы «CASIO».

Защита от воды

Для всех категорий часов запрещается:

- нажимать кнопки под водой;
- переводить стрелки под водой;
- отвинчивать переводную головку под водой;

Если часы подверглись воздействию соленой воды, то тщательно промойте их и вытрите насухо. Не надевайте часы на кожаном ремешке во время плавания. Избегайте длительного контакта кожного ремешка с водой.

1

- Часы классифицируются по разрядам (с I по V разряд) в соответствии со степенью их защищенности от воды. Уточните разряд ваших часов с помощью приведенной ниже таблицы, чтобы определить правильность их использования.

* Разряд	Маркировка корпуса	Брызги, дождь и т.п.	Плавание, мытье машины и т.п.	Подводное плавание, ныряние и т.п.	Ныряние с аквалангом
I	-	Нет	Нет	Нет	Нет
II	WATER RESISTANT	Да	Нет	Нет	Нет
III	50 M WATER RESISTANT	Да	Да	Нет	Нет
IV	100 M WATER RESISTANT	Да	Да	Да	Нет
V	200 M WATER RESISTANT 300 M WATER RESISTANT	Да	Да	Да	Да

Примечания

- I Часы не защищены от воды. Избегайте попадания любой влаги;

2

- II WR (Water Resistant) означает, что модель водонепроницаема согласно ISO 2281. Кратковременный контакт с водой не вызовет никаких проблем;
- III С водозащитой в 5 Бар (50 метров) часы способны выдержать давление воды обозначенной величины и, соответственно, могут быть использованы во время принятия душа и кратковременного купания;
- IV Водозащита в 10 Бар (100 метров) означает, что часы могут быть использованы во время обычного плавания и ныряния под водой с трубкой;
- V Водозащита в 20 Бар (200 метров) означает, что часы могут быть использованы при погружении с аквалангом (за исключением таких глубин, при которых требуется гелиево-кислородная смесь).

Уход за вашими часами

- Никогда не пытайтесь самостоятельно открывать корпус и снимать заднюю крышку.
- Замена резиновой прокладки, защищающей часы от попадания воды и пыли, должна осуществляться через каждые 2 - 3 года.
- Если во внутреннюю часть часов попадет влага, то немедленно проверьте их у ближайшего к вам дилера, либо у дистрибьютора фирмы «CASIO».

3

- Не подвергайте часы воздействию предельных температур.
- Хотя часы и предназначены для активного повседневного использования, тем не менее нужно носить их аккуратно и избегать падений.
- Не застегивайте ремешок слишком сильно. У вас должен проходить палец между вашим запястьем и ремешком.
- Для очистки часов и ремешка используйте сухую мягкую ткань, либо мягкую ткань, смоченную в водном растворе мягкого нейтрального моющего средства. Никогда не пользуйтесь легко испаряющимися средствами (например, такими, как бензин, растворители, распыляемые чистящие средства и т.п.).
- Когда вы не пользуетесь вашими часами, храните их в сухом месте.
- Избегайте попадания на часы бензина, чистящих растворителей, аэрозолей из распылителей, клеящих веществ, краски и т.п. Химические реакции, вызываемые этими материалами, приводят к разрушению прокладок, корпуса и полировки часов.
- Особенностью некоторых моделей часов является наличие на их ремешке изображений, выполненных шелкографией. Будьте осторожны при чистке таких ремешков, чтобы не испортить эти рисунки.

4

Для часов с пластмассовыми ремешками...

- Вы можете обнаружить белесое порошкообразное вещество на ремешке. Это вещество не вредно для вашей кожи или одежды и может быть легко удалено путем простого протирания куском ткани.
- Попадание на пластмассовый ремешок пота или влаги, а также хранение его в условиях высокой влажности может привести к повреждению, разрыву или растрескиванию ремешка. Для того чтобы обеспечить длительный срок службы пластмассового ремешка, при первой возможности протирайте его от грязи и воды с помощью мягкой ткани.

Для часов с флуоресцентными корпусами и ремешками...

- Длительное облучение прямым солнечным светом может привести к постепенному исчезновению флуоресцентной окраски.
- Длительный контакт с влагой может вызвать постепенное исчезновение флуоресцентной окраски. В случае попадания на поверхность часов любой влаги, как можно скорее сотрите ее.
- Длительный контакт с любой другой влажной поверхностью может привести к обесцвечиванию флуоресцентной окраски. Проверьте, удалена ли влага с флуоресцентной поверхности и избегайте ее контакта с другими поверхностями.

5

- Сильное трение поверхности, имеющей нанесенную флуоресцентную краску, о другую поверхность может привести к переносу флуоресцентной краски на эту поверхность.

При использовании изделия в условиях резких перепадов температур допускается незначительное образование конденсата на внутренней стороне стекла. Данное явление обусловлено законами физики и не является дефектом.

Фирма «CASIO COMPUTER CO., LTD» не несет ответственности за какой бы то ни было ущерб, который может возникнуть при использовании этих часов, и не принимает никаких претензий со стороны третьих лиц.

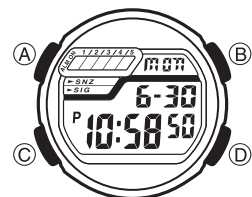
6

ОБЩЕЕ ОПИСАНИЕ РЕЖИМОВ РАБОТЫ

На рисунке изображен общий вид часов в Режиме Текущего Времени.

Последовательное нажатие кнопки «С» обеспечивает переход из разряда в разряд в следующей последовательности: Режим Текущего Времени – Режим Звукового Сигнала – Режим Таймера Обратного Отсчета – Режим Секундомера – Режим Двойного Времени – Режим Текущего Времени.

- Для включения подсветки в любом режиме нажмите кнопку «В».



7

РЕЖИМ ТЕКУЩЕГО ВРЕМЕНИ

Нажмите кнопку «D» в Режиме Текущего Времени для переключения 12/24 формата представления времени. При выбранном 12-ти часовом формате представления времени индикатор «P» обозначает значение времени после полудня.

Установка времени и даты

1. Нажмите кнопку «A» в Режиме Текущего Времени. Изображение секунд начнет мигать, что означает начало установок.
2. Нажимайте кнопку «C» для перехода из разряда в разряд в следующей последовательности: Секунды → Часы → Минуты → Год → Месяц → Число → Секунды.
3. Если вы выбрали для коррекции секунды (изображение секунд мигает), нажмите кнопку «D» для сброса значения счетчика секунд в 00. Если вы нажмете кнопку «D» при значении счетчика секунд между 30 и 59, то значение счетчика установится в 00 и 1 прибавится к счетчику минут, если значение счетчика секунд будет между 00 и 29, то изменение счетчика минут не произойдет.

8

4. Для изменения значений минут и т.д., используйте кнопку «D».
- Удерживание кнопок в нажатом состоянии позволяет изменять значения с большей скоростью.
- День недели устанавливается автоматически в соответствии с датой.
- Вы можете установить значение времени в диапазоне от 2000г. до 2099г.
5. По окончании установок нажмите кнопку «A» для возврата в Режим Текущего Времени.
- Если вы не будете нажимать кнопки в течение некоторого времени, то часы автоматически перейдут в Режим Текущего Времени.

РЕЖИМ ЗВУКОВОГО СИГНАЛА

Вы можете установить до пяти различных звуковых сигналов. В установленное время звуковой сигнал включится на 10 секунд.

- Если включен режим индикации начала часа, короткий звуковой сигнал будет подаваться в начале каждого часа.
- Если включен будильник с повтором, сигнал будет повторяться 7 раз с интервалом в 5 минут до того момента, пока вы его не выключите.

9

Установка будильника

1. В Режиме Звукового Сигнала нажимайте кнопку «D» для выбора типа сигнала: -1 (данный сигнал может использоваться как обычный будильник или как будильник с повтором) → -2 → -3 → -4 → -5 → :00 (индикация начала часа).
2. Нажмите и удерживайте кнопку «A». Цифровое значение в разряде часов начнет мигать, так как оно выбрано для установки. В этот момент будильник автоматически включается.
3. Нажмите кнопку «C» для перехода из разряда в разряд в следующей последовательности: Часы – Минуты – Месяц – Число – Часы.
4. Нажимайте кнопку «D» для увеличения выбранного значения. Удержание кнопки в нажатом состоянии позволяет изменять показания в ускоренном режиме.
- Формат (12-часовой или 24-часовой) соответствует формату, выбранному Вами при установке текущего времени.
- Когда Вы пользуетесь 12-часовым форматом, будьте внимательны, чтобы правильно установить время до полудня или после полудня.
- Тип будильника зависит от тех значений, который вы вводите:

10

Ежедневный будильник (звучащий каждый день в установленное время). Во время установки, введите значение «-» для месяца и дня.

Будильник для конкретной даты (звучащий в установленное время выбранной даты).

Ежемесячный будильник (звучащий каждый месяц в установленный день и время). Во время установки введите значение «-» для месяца.

1-Месячный будильник (звучащий один раз). Во время установки введите значение «-» для дня.

5. По окончании установок нажмите кнопку «A» для возврата в Режим Звукового Сигнала.

Проверка звучания будильника

В Режиме Звукового Сигнала нажмите кнопку «D» для проверки звучания сигнала.

Включение/выключение звуковых сигналов/индикации начала часа

1. В Режиме Звукового Сигнала нажимайте кнопку «D» для выбора сигнала.
2. Для его включения/выключения нажимайте кнопку «A».
- При выбранном обычном звуковым сигнале на дисплее появляется индикатор – «ALM».

11

- При выбранной индикации начала часа – индикатор «SIG».

Включение/выключение будильника с повтором

1. В Режиме Звукового Сигнала нажимайте кнопку «D» для выбора сигнала -1.
2. Для переключения его режимов нажимайте кнопку «A»: включен обычный будильник – включен будильник с повтором – все выключено.
- При выбранном будильнике с повтором на дисплее появляется индикатор – «SNZ».

РЕЖИМ ТАЙМЕРА ОБРАТНОГО ОТСЧЕТА

Таймер с обратным отсчетом времени может быть установлен в диапазоне от 1 минуты до 24 часов.

- Когда обратный отсчет времени достигает нуля, раздастся длинный звуковой сигнал.
- В режиме автоповтора по достижении нуля раздастся звуковой сигнал, и обратный отсчет времени немедленно начнется снова с ранее установленного значения.

12

Установка режимов Таймера

1. Нажмите и удерживайте кнопку «A». Изображение значения часа стартового времени будет мигать.
2. Нажимайте кнопку «C» для перехода из разряда в разряд в следующей последовательности: Часы – Минуты – Часы.
3. Для ввода значений стартового времени используйте кнопку «D».
- Если вы хотите ввести значение 24 часов в качестве времени обратного отсчета – установите значение «0:00».
4. По окончании установок нажмите кнопку «A».

Включение/выключение функции автоповтора

1. Нажмите и удерживайте кнопку «A». Изображение значения часа стартового времени будет мигать.
2. Нажимайте кнопку «B» для включения (AUTO REPEAT) или выключения функции автоповтора.
3. По окончании установок нажмите кнопку «A».

13

Использование Таймера

Нажмите кнопку «D» в Режиме Таймера для запуска обратного отсчета времени.

- Нажмите кнопку «D» снова для остановки обратного отсчета времени.
- Вы можете продолжить обратный отсчет времени, нажав кнопку «D».
- В режиме автоповтора по достижении нуля раздастся звуковой сигнал, и обратный отсчет времени немедленно начнется снова с ранее установленного значения.
- Если автоповтор выключен, по окончании отсчета в прозвучит сигнал в течение 10 секунд, который вы можете остановить нажатием любой кнопки. Значение времени обратного отсчета перейдет в изначально установленное (стартовое значение времени).
- После остановки обратного отсчета времени можно нажать кнопку «A» для того, чтобы сбросить время обратного отсчета в стартовое значение.

14

РЕЖИМ СЕКУНДОМЕРА

Режим Секундомера позволяет регистрировать отдельные отрезки времени, время с промежуточным результатом и время двойного финиша. Рабочий Диапазон Общего Измеряемого Времени ограничен 23 часами 59 минутами, 59.99 секундами.

Измерение отдельных отрезков времени

D (Старт) – D (Стоп) – D (Повторный старт) – D (Стоп) – A (Сброс).

Измерение времени с промежуточным результатом

D (Старт) – A (Промежуточный результат. Индикатор SPL) – A (Повторный старт) – D (Стоп) – A (Сброс).

Двойной финиш

D (Старт) – A (Разделение. Первый финиш. На дисплее результат первого финиша) – D (Стоп. Второй финиш) – A (Отмена разделения. На дисплее результат второго финиша) – A (Сброс).

15

РЕЖИМ ДВОЙНОГО ВРЕМЕНИ

В данном режиме вы можете посмотреть время в любом городе другого часового пояса.

Установка значения двойного времени

1. В Режиме Двойного Времени нажмите и удерживайте кнопку «А» до появления мигающей индикации значения часов, что означает начало установок.
2. Нажимайте кнопку «С» для перехода от установки к установке в следующей последовательности: часы – минуты – часы.
3. Для изменения значений используйте кнопку «D».
4. По окончании установок нажмите кнопку «А».

Подсветка

- В любом режиме нажмите кнопку «В» для включения подсветки.
- Подсветка часов автоматически выключается при звучании любых звуковых сигналов.
- Подсветка этих часов выполнена на светодиодных панелях (LED) панелях, мощность которых падает после определенного срока использования.

16

20

- Во время освещения дисплея часы испускают слышимый сигнал. Это происходит потому, что элементы подсветки вибрируют, это не является показателем неисправности часов.
- Подсветку трудно разглядеть, если на часы падают прямые солнечные лучи.
- Частое использование подсветки сокращает жизнь элемента питания.

ТЕХНИЧЕСКИЕ ХАРАКТЕРИСТИКИ

Точность хода при нормальной температуре	+/-15сек. в месяц
Режим текущего времени	Часы, минуты, секунды, год, месяц, число.
Календарная система	Автоматический календарь с 2000г. по 2099г.
Прочее	12/24 часовой формат представления времени.
Режим аналогового времени	
Режим двойного времени	текущее время в городе другого часового пояса
Режим звукового сигнала	ежедневный звуковой сигнал, индикация начала часа, сигнал с повтором

17

Режим секундомера	
Максимальный диапазон измерений	23 часов 59 мин 59,99 сек.
Режимы измерений	отдельные отрезки времени, измерение с разделением, двойной финиш.
Таймер обратного отсчета	
Диапазон измерений	1 минута – 24 часа
Прочее	звуковой сигнал, функция автоповтора.
Прочее	подсветка (светодиод).

18

ИНФОРМАЦИЯ О ТОВАРЕ

Наименование:	часы наручные электронные / электронно-механические кварцевые (муж./жен.)
Торговая марка:	CASIO
Фирма изготовитель:	CASIO COMPUTER Co.,Ltd. (КАСИО Компьютер Ко. Лимитед)
Адрес изготовителя:	1-6-2, Hon-machi 1-chome, Shibuya-ku,Tokyo 151-8543, Japan
Импортер:	ООО «Касио», 127015, Россия, Москва, ул. Бутырская, д. 77
Гарантийный срок:	1 год
Адрес уполномоченной организации для принятия претензий:	указан в гарантийном талоне

19